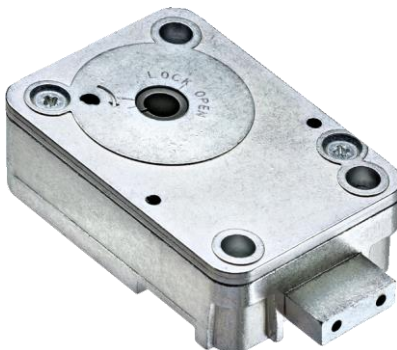


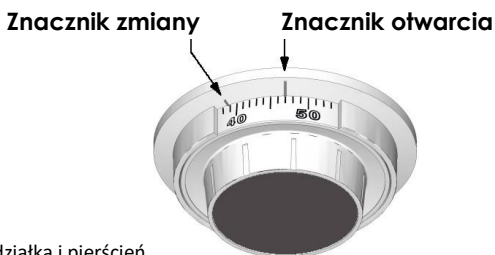
Instrukcja obsługi

Zamek szyfrowy 7800



1 Instrukcje ogólne

- **Należy uważnie przeczytać instrukcję obsługi przed aktywacją zamka.**
- Zamek jest dostarczany z kodem fabrycznym „50”.
Ze względów bezpieczeństwa należy niezwłocznie zmienić kod fabryczny.
- Zmiany kodu należy dokonywać tylko wtedy, gdy sejf jest otwarty, a zamek jest w pozycji zamkniętej.
- Każda liczba musi być oddalona od pozostałych o co najmniej 4 liczby.
- Nie należy używać żadnych danych osobowych, takich jak data urodzin lub numer telefonu jako nowego kodu.
- Kod i klucz do zmiany kodu należy przechowywać w bezpiecznym miejscu.
- Pokrętko zawsze należy obracać powoli i ostrożnie. Można zatrzymywać się tak często, jak potrzeba. Przy ostatnim obrocie dla każdej liczby kodu należy zatrzymać się dokładnie wtedy, gdy liczba kodu znajduje się w linii ze znacznikiem otwarcia. W przypadku przekręcenia pokrętła za daleko nie można tego poprawić, cofając się. W przypadku błędu należy zacząć od nowa, rozpoczynając od pierwszej liczby kodu.
- Nie należy używać siły.



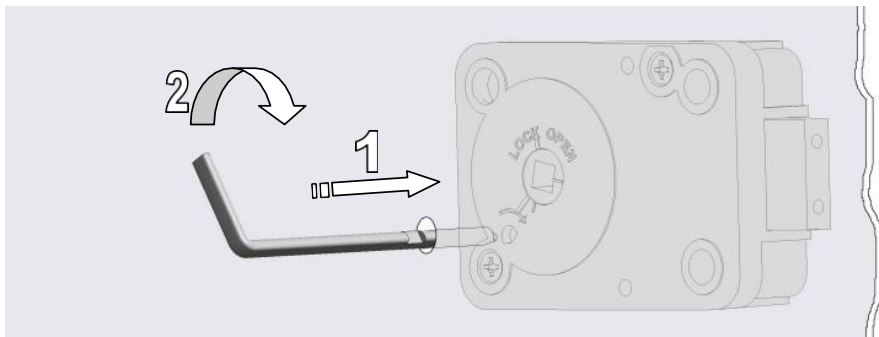
Rys. 1 Pokrętko z podziałką i pierścieni

4 Zmiana kodu fabrycznego

Należy użyć **znacznika zmiany**. Przed ustawieniem nowego kodu należy otworzyć drzwi sejfów i zamknąć zamek (rygiel wysunięty).

Należy wybrać istniejący kod fabryczny „50”, korzystając ze **znacznika zmiany**.

1.	Należy przekręcić pokrętko w LEWO, minąć raz „50” i za drugim razem zatrzymać się dokładnie na „50” naprzeciw znacznika zmiany .	2 x
2.	Przekręć pokrętko w PRAWO, aż się zatrzyma. Zamek jest otwarty.	
3.	Przekręć pokrętko w LEWO i zatrzymać się dokładnie na „50” naprzeciw znacznika zmiany .	1x
4.	Ostrożnie włożyc klucz do zmiany kodu po wewnętrznej stronie drzwi sejfów. W razie potrzeby należy lekko poruszać nim na boki. Przekręć klucz do zmiany kodu do oporu zgodnie z ruchem wskazówek zegara (o ok. 90 stopni) (patrz Rys. 2, strona 3).	
5.	Teraz należy wybrać nowy kod!	
6.	Przekręć pokrętko w LEWO, minąć pierwszą liczbę kodu trzykrotnie i za czwartym razem zatrzymać się dokładnie na właściwej liczbie naprzeciw znacznika zmiany .	4 x
7.	Przekręć pokrętko w PRAWO, minąć drugą liczbę kodu dwukrotnie i za trzecim razem zatrzymać się dokładnie na właściwej liczbie naprzeciw znacznika zmiany .	3 x
8.	Przekręć pokrętko w LEWO, minąć raz trzecią liczbę kodu i za drugim razem zatrzymać się dokładnie na właściwej liczbie naprzeciw znacznika zmiany . Trzecia liczba musi być większa niż 20.	2 x
9.	Po wprowadzeniu całego nowego kodu należy przekręć klucz do zmiany kodu w LEWO i wyjąć go. Nowy kod został wprowadzony.	



Rys. 2: Wkładanie klucza do zmiany kodu

2 Otwieranie

Należy użyć **znacznika otwarcia**. Kod fabryczny to 10 - 20 - 30.

1.	Należy przekręcić pokrętło w LEWO, trzykrotnie minąć „10” i za czwartym razem zatrzymać się dokładnie na „10” naprzeciw znacznika otwarcia .	4 x
2.	Przekręcić pokrętło w PRAWO, minąć dwukrotnie „20” i za trzecim razem zatrzymać się dokładnie na „20” naprzeciw znacznika otwarcia .	3 x
3.	Przekręcić pokrętło w LEWO, minąć raz „30” i za drugim razem zatrzymać się dokładnie na „30” naprzeciw znacznika otwarcia .	2 x
4.	Przekręć pokrętło w PRAWO, aż się zatrzyma. Pokrętło powinno zatrzymać się między 90 a 95 naprzeciw znacznika otwarcia . Zamek jest otwarty.	







3 Zamykanie

Należy wykonać co najmniej cztery pełne obroty w LEWO.

4 Zmiana kodu

Należy użyć **znacznika zmiany**. Przed ustawieniem nowego kodu należy otworzyć drzwi sejfów i zamknąć zamek (rygiel wysunięty).

Należy wybrać istniejący kod, korzystając z **znacznika zmiany**, na przykład 10 – 20 – 30.

1.	Przekręcić pokrętło w LEWO, trzykrotnie minąć „10” i za czwartym razem zatrzymać się dokładnie na „10” naprzeciw znacznika zmiany .	4 x 
2.	Przekręcić pokrętło w PRAWO, minąć dwukrotnie „20” i za trzecim razem zatrzymać się dokładnie na „20” naprzeciw znacznika zmiany .	3 x 
3.	Przekręcić pokrętło w LEWO, minąć raz „30” i za drugim razem zatrzymać się dokładnie na „30” naprzeciw znacznika zmiany .	2 x 
4.	Ostrożnie włożyć klucz do zmiany kodu po wewnętrznej stronie drzwi sejfów. W razie potrzeby należy lekko poruszać nim na boki. Przekręcić klucz do zmiany kodu do oporu zgodnie z ruchem wskazówek zegara (o ok. 90 stopni) (patrz Rys. 2, strona 3).	
5.	Teraz należy wybrać nowy kod!	
6.	Przekręcić pokrętło w LEWO, minąć pierwszą liczbę kodu trzykrotnie i za czwartym razem zatrzymać się dokładnie na właściwej liczbie naprzeciw znacznika zmiany .	4 x 
7.	Przekręcić pokrętło w PRAWO, minąć drugą liczbę kodu dwukrotnie i za trzecim razem zatrzymać się dokładnie na właściwej liczbie naprzeciw znacznika zmiany .	3 x 
8.	Przekręcić pokrętło w LEWO, minąć raz trzecią liczbę kodu i za drugim razem zatrzymać się dokładnie na właściwej liczbie naprzeciw znacznika zmiany . Trzecia liczba musi być większa niż 20.	2 x 
9.	Po wprowadzeniu całego nowego kodu należy przekręcić klucz do zmiany kodu w LEWO i wyjąć go. Nowy kod został wprowadzony.	

Jeśli nie można włożyć klucza do zmiany kodu lub obrócić go w kroku 4, oznacza to, że na pokrętle nie został wybrany prawidłowy kod na **znaczniku zmiany**. Należy wyjąć klucz i ponownie wprowadzić prawidłowy kod. W przypadku przekręcenia pokrętła za daleko należy zacząć od nowa, rozpoczynając od pierwszej liczby kodu.

Należy wypróbować nowy kod kilka razy (korzystając z znacznika otwarcia) przed zamknięciem drzwi!