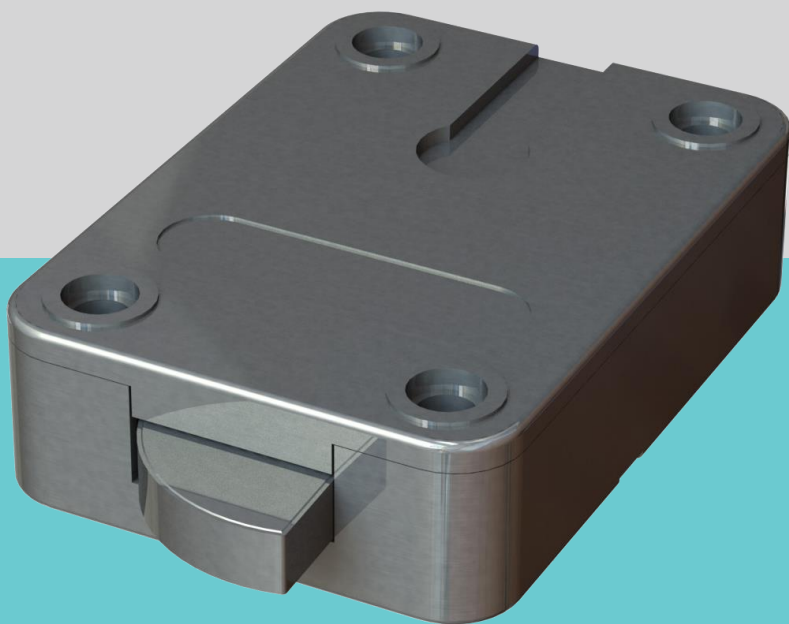




REVOBOLT

RevoBolt Basic

Instrukcja Obsługi
V02 EN



Wyprodukowano w Holandii

M•LOCKS

SPIS TREŚCI INSTRUKCJI UŻYTKOWANIA

- 1 Ważne instrukcje
- 2 Symbole i sygnały
- 3 Otwieranie zamka
- 4 Otwieranie zamka z opóźnieniem czasowym
- 5 Zmiana kodu (przy otwartym zamku!)
- 6 Dodawanie nowego kodu/użytkownika
- 7 Usuwanie drugiego użytkownika
- 8 Ustawianie opóźnienia i czasu okienka na otwarcie zamka
- 9 Zmiana / usuwanie opóźnienia i ustawień czasu okienka na otwarcie zamka
- 10 Aktywacja cichego alarmu
- 11 Ustawianie głośności
- 12 Wymiana baterii
- 13 Usuwanie usterek

1 WAŻNE INSTRUKCJE

- Przed użyciem zamka należy dokładnie zapoznać się z instrukcją obsługi.
- Instrukcja obsługi dotyczy wyłącznie samego zamka, a nie sposobu obsługi sejfów.
- Zamek można programować **tylko** przy **otwartych drzwiach sejfów**.
- Po zmianie kodu należy zawsze kilkakrotnie wypróbować kod przy otwartych drzwiach sejfów.
- **Dopiero po kilku pozytywnych testach działania (otwieranie/zamykanie) można zamknąć drzwi sejfów.**
- Każde wprowadzenie klucza jest potwierdzone sygnałem dźwiękowym i wizualnym. Sygnały te nie są przywoływane w poniższym opisie.
- Sygnałem akustycznym zawsze towarzyszą takie same sygnały optyczne.
- Na każde wprowadzanie klucza masz maksymalnie 10 sekund. Jeśli w ciągu tych 10 sekund nie zostanie wprowadzony wpis za pomocą klawiatury, procedura wprowadzania danych zostanie automatycznie przerwana. Należy wówczas zacząć od początku.
- Po wprowadzeniu prawidłowego kodu rozlega się podwójny sygnał. Nieprawidłowe wprowadzenie kodu powoduje wyemitowanie długiego sygnału.
- Po wprowadzeniu nieprawidłowego kodu za pierwszym razem należy odczekać 20 sekund przed ponownym wprowadzeniem kodu.
- Jeśli kod zostanie wprowadzony niepoprawnie cztery razy z rzędu, klawiatura i zamek zostaną wyłączone na 5 minut. W tym czasie dioda LED będzie migać co 10 sekund, a przy próbie wprowadzenia kodu usłyszysz długi dźwięk. Dwukrotne wprowadzenie nieprawidłowego kodu po ponownym włączeniu klawiatury spowoduje ponowny 5 minutowy okres blokady klawiatury.
- Zamek działa z sześciocyfrowym kodem.
- **W momencie dostawy** zamek jest ustawiony na standardowy **Kod Kierownika: 1 2 3 4 5 6**. Należy natychmiast zmienić ten kod na wybrany przez siebie. Dla celów kodu nie należy używać danych osobowych lub innych prostych danych, które mogą być łatwo wykryte.
- W razie potrzeby właściciel Kodu Kierownika może dodać jednego użytkownika. Kod ten powinien być natychmiast zmieniony przez użytkownika na wybrany przez niego kod. Nie należy używać danych osobowych lub innych prostych danych do kodu użytkownika.
- Należy zawsze starannie przechowywać kod i chronić go przed niewłaściwym użyciem przez osoby nieupoważnione.
- Podczas wpisywania kodu należy zakryć klawiaturę, aby nikt znajdujący się w pobliżu nie mógł go zobaczyć.
- W zależności od zastosowanego zamka / klawiatury i sposobu montażu zamka istnieje kilka sposobów otwierania i zamykania sejfów. Na przykład za pomocą dźwigni lub poprzez obrócenie klawiatury. Więcej informacji na temat konkretnej sytuacji można uzyskać u dostawcy sejfów.

! Ostrożnie! Po zakończeniu procesu blokowania należy sprawdzić poprzez kilkakrotne uruchomienie rygla, czy funkcja blokady jest dostępna. Rygiel nie może się obracać.

! Nasze produkty spełniają wymagania normy EN1300 w zakresie odporności na ładunki elektrostatyczne. W rzeczywistości może się zdarzyć, że ładunek elektrostatyczny użytkownika wielokrotnie przekroczy wartość ekstremalną, dlatego prosimy, aby przed uruchomieniem zamka dotknąć metalowej powierzchni sejfów w celu rozładowania.

! **Uwaga! Nie zapomnij kodu, w przypadku jego utraty zamka nie da się otworzyć!**

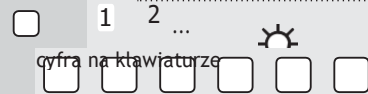
! Ostrożnie!

- Zamek został zaprojektowany do pracy w zakresie temperatur od +10°C do +50°C oraz w zakresie wilgotności bez kondensacji od 30% do 80%.
- Można go czyścić tylko wilgotną ściereczką (nie należy używać agresywnych środków czyszczących).
- Zamek może być montowany wyłącznie przez wykwalifikowanych monterów.
- Zamka nie wolno smarować.
- Nigdy nie należy otwierać obudowy zamka. Jeśli konieczny jest demontaż okuć, należy go wykonać tylko zgodnie z instrukcją techniczną. W przeciwnym razie zamek może przestać działać prawidłowo, powodując jednocześnie utratę prawa do gwarancji.

2 SYMBOLE I SYGNAŁY

podwójny sygnał dźwiękowy,
prawidłowe wprowadzenie kodu

dioda LED miga



długi sygnał dźwiękowy,
nie prawidłowe wprowadzenie kodu



dioda LED pali się



wcisnąć i przytrzymać

3 OTWIERANIE ZAMKA

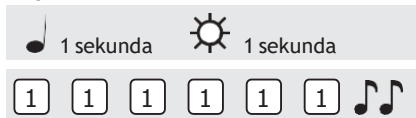
1 2 3 4 5 6

Wprowadzić kod (kod kierownika ustawiony fabrycznie = 1-2-3-4-5-6), jeśli kod jest poprawny, rozlegnie się podwójny sygnał dźwiękowy, oznaczający możliwość otwarcia drzwi. Jeśli drzwi nie zostaną otwarte w ciągu 3 sekund, zamek automatycznie zablokuje się ponownie.

4 OTWIERANIE ZAMKA Z OPÓŹNIENIEM CZASOWYM**Przykład!**

Wprowadzić kod (np. 1-1-1-1-1-1), po wprowadzeniu prawidłowego kodu rozlegnie się podwójny sygnał dźwiękowy i rozpocznie się odliczanie czasu. W czasie jego trwania dioda miga co 2 sekundy. Po upływie czasu opóźnienia rozpoczyna się okienko czasowe, w którym można otworzyć zamek.

Przykład!



W czasie okienka czasowego przeznaczanego na otwarcie zamka lampka miga, a zamki wydają sygnały dźwiękowe, co sekundę. Aby otworzyć zamek, podczas okna otwartego należy ponownie wprowadzić prawidłowy kod. Po wprowadzeniu prawidłowego kodu rozlega się podwójny sygnał dźwiękowy, oznaczający możliwość odblokowania drzwi. Jeśli zamek nie zostanie otwarty w ciągu 3 sekund, zostanie on automatycznie ponownie zablokowany.

Jeśli okno otwarte upłynie bez wprowadzenia prawidłowego kodu, zamek zostanie ponownie zabezpieczony z opóźnieniem czasowym

Aby przerwać opóźnienie czasowe należy wcisnąć dowolny klawisz.

5 ZMIANA KODU (PRZY OTWARTYM ZAMKU!)

Otworzyć zamek, patrz punkt 3 niniejszej instrukcji.



Wcisnąć i przytrzymać '0' do momentu usłyszenia podwójnego sygnału dźwiękowego. podczas wykonywania poniższych czynności będzie palić się dioda LED:



- Wprowadzić stary kod 🎵🎵

Przykład!



- Wybrać nowy kod osobisty. Wprowadzić nowy kod 🎵🎵



- Wprowadzić nowy kod ponownie 🎵🎵

Wprowadzenie błędnego kodu w drugim kroku spowoduje wyemitowanie długiego sygnału dźwiękowego, a dotychczasowy kod pozostanie niezmieniony.

6 DODAWANIE NOWEGO KODU/UŻYTKOWNIKA



Wcisnąć i przytrzymać '1' do momentu usłyszenia podwójnego sygnału dźwiękowego. Podczas wykonywania poniższych czynności będzie palić się dioda LED:



- Wprowadzić swój osobisty Kod Kierownika 🎵🎵
- Jeśli użytkownik jest już aktywny, rozlegnie się długi sygnał dźwiękowy.

Przykład!



- Wprowadzić nowy Kod Użytkownika 🎵🎵



- Wprowadzić nowy Kod Użytkownika ponownie 🎵🎵

Wprowadzenie błędnego kodu w drugim kroku spowoduje wyemitowanie długiego sygnału dźwiękowego, a dotychczasowy kod pozostanie niezmieniony

7 USUWANIE DRUGIEGO UŻYTKOWNIKA



Wcisnąć i przytrzymać '3' do momentu usłyszenia podwójnego sygnału dźwiękowego. Podczas wykonywania poniższych czynności będzie palić się dioda LED:



- Wprowadzić swój osobisty Kod Kierownika 🎵🎵
- Użytkownik został usunięty.

8 USTAWIANIE OPÓŹNIENIA I CZASU OKIENKA NA OTWARCIE ZAMKA

- Opóźnienie:** Czas pomiędzy wprowadzeniem pierwszego i drugiego kodu w minutach.
Czas okienka: Okres czasu w minutach w trakcie którego można wprowadzić kod po raz drugi powodując otwarcie zamka.

Zmiana lub usunięcie wartości opóźnienia czasowego może nastąpić tylko w trakcie okienka czasowego.



Wcisnąć i przytrzymać '9' do momentu usłyszenia podwójnego sygnału dźwiękowego. Podczas wykonywania poniższych czynności będzie palić się dioda LED:



- Wprowadzić Kod Kierownika



- Wprowadzić ustawienie opóźnienia i czas okienka na otwarcie. Opóźnienie czasowe min. 01 - maks. 99 minut. Czas okienka na otwarcie min. 01 - maks. 19 minut.
W tym przykładzie: 2602 oznacza **opóźnienie o wielkości 26 minut** oraz **czas okienka na otwarcie o długości 2 minut**

2 6 0 2

- Ponownie wprowadzić ustawienie opóźnienia i czas okienka na otwarcie

9ZMIANA / USUWANIE OPÓŹNIENIA I USTAWIENIE CZASU OKIENKA NA OTWARCIE ZAMKA



Wprowadzić tylko w trakcie okienka na otwarcie.



Wprowadzić obowiązujący kod. Po upływie czasu opóźnienia rozpoczyna się czas okienka na otwarcie zamka. Dioda LED miga co sekundę i emitowany jest sygnał dźwiękowy.



Wcisnąć i przytrzymać '9' do momentu usłyszenia podwójnego sygnału dźwiękowego. Podczas wykonywania poniższych czynności będzie palić się dioda LED:



- Wprowadzić Kod Kierownika



- Usunąć opóźnienie i czas okienka na otwarcie wprowadzając **00 jako ustawienie opóźnienia** i **01 jako czas okienka na otwarcie**.



- Wprowadzić ponownie wartość opóźnienia i czasu na otwarcie okienka

10 WŁĄCZANIE / WYŁĄCZANIE I STOSOWANIE CICHEGO ALARMU

Cichy alarm działa tylko w połączeniu z podłączeniem do systemu alarmowego za pomocą skrzynki alarmowej. Zamek należy otwierać poprzez aktywację i dezaktywację cichego alarmu.

Otworzyć zamek, patrz punkt 3 niniejszej instrukcji.



Wcisnąć i przytrzymać '6' do momentu usłyszenia podwójnego sygnału dźwiękowego. Podczas wykonywania poniższych czynności będzie palić się dioda LED:



- Wprowadzić Kod Kierownika 🎵🎵



Aktywować cichy alarm wprowadzając '1'.



Zdezaktywować cichy alarm wprowadzając '0'.

STOSOWANIE CICHEGO ALARMU

Jeśli włączony jest cichy alarm, a zamek jest podłączony do systemu alarmowego, wówczas:

W przypadku sytuacji wstrzymania, cichy alarm można wysłać przez wprowadzenie ostatniej cyfry + 1. Jeśli ostatnią cyfrą jest 9, należy wpisać 0, jeśli ostatnią cyfrą jest 0, należy wpisać 1.

Przykład!



Np.: Obowiązujący kod to: 2-2-2-2-2-2, alarm zostanie wysłany przez wprowadzenie ciągu cyfr: 2-2-2-2-2-3. Kod ten działa jako kod obowiązujący. Cichy alarm jest niezauważalny dla postronnego obserwatora.

11 USTAWIANIE GŁOŚNOŚCI



Wcisnąć i przytrzymać '4' do momentu usłyszenia podwójnego sygnału dźwiękowego. Podczas wykonywania poniższych czynności będzie palić się dioda LED:



- Wprowadzić Kod Kierownika

Wprowadzić zadany poziom głośności gdzie:

1 = połowa głośności

2 = pełna głośność

0 = bez dźwięku (jedynie z dźwiękiem kliknięcia w momencie zapalenia się diody LED)

12 WYMIANA BATERII



Jeśli po otwarciu zamek emituje serię dźwięków, oznacza to, że bateria jest prawie wyczerpana i należy ją natychmiast wymienić.

Można używać wyłącznie **baterii alkalicznych 9V ALKALINE Duracell, Duracell Industrial, Procell lub Energizer.**

Komora baterii znajduje się w urządzeniu do wprowadzania.

Należy otworzyć komorę baterii i wymienić baterię na nową.

Komora baterii wewnątrz sejfu

W przypadku klawiatur o numerach rozpoczynających się od ST40xx i DE20xx, komora baterii znajduje się wewnątrz sejfu. Jeśli bateria jest całkowicie wyczerpana, należy przytrzymać nową baterię dociskając ją do biegunów z przodu klawiatury, jednocześnie wprowadzając kod, aż do całkowitego otwarcia zamka.

Otworzyć drzwi i poszukać komory baterii. Otworzyć komorę baterii i wymienić baterię. Zamknąć komorę baterii. Skontaktuj się z producentem sejfu w sprawie sytuacji montażowej.

13 USUWANIE USTEREK

W przypadku awarii zamka elektronicznego należy najpierw zawsze wymienić baterię na nową baterię alkaliczną 9V (Duracell, Duracell Industrial, Procell lub Energizer)!

Zamek nie reaguje.

Wymienić ponownie baterię na nową baterię alkaliczną 9V (Duracell, Duracell Industrial, Procell lub Energizer).

Jeśli zamek nadal nie reaguje po naciśnięciu klawisza, należy skontaktować się z dostawcą sejfu.

a. Sprawdzić klawiaturę

Jeśli zamek nie reaguje, należy wykonać poniższą procedurę, w celu sprawdzenia poprawności działania klawiatury.



Wcisnąć i przytrzymać '5' do momentu usłyszenia podwójnego sygnału dźwiękowego. Podczas wykonywania poniższych czynności będzie palić się dioda LED:



Naciskać wszystkie klawisze po kolei. Jeśli klawisz jest sprawny, zabrzmi podwójny sygnał, jeśli klawisz nie jest sprawny, zostanie wygenerowany długi sygnał, a test zostanie przerwany.

Jeśli jeden lub więcej klawiszy nie działa prawidłowo, należy skontaktować się z dostawcą.

b. Zamek nie emituje żadnych dźwięków

Zamek nie emituje dźwięku po wciśnięciu klawisza. Bateria jest wyczerpana, należy wymienić baterię.

Patrz punkt 12.

c. Zapomniałem kodu

Ze względów bezpieczeństwa M-LOCKS nie udostępnia kodu, za pomocą którego można otworzyć zamek. Prosimy o kontakt z dostawcą.

Trudno jest obrócić zamek i otworzyć go

Oznacza to prawdopodobnie problem z mechanizmem rygla zamka, wewnątrz drzwi sejfów, a nie problem samego zamka. Niniejsza instrukcja dotyczy tylko zamka, a nie całego sejfów. W celu rozwiązania tego problemu należy skontaktować się z producentem sejfów.



M-LOCKS BV

Vlijtstraat 40

7005 BN Doetinchem

Holandia

WWW.M-LOCKS.COM